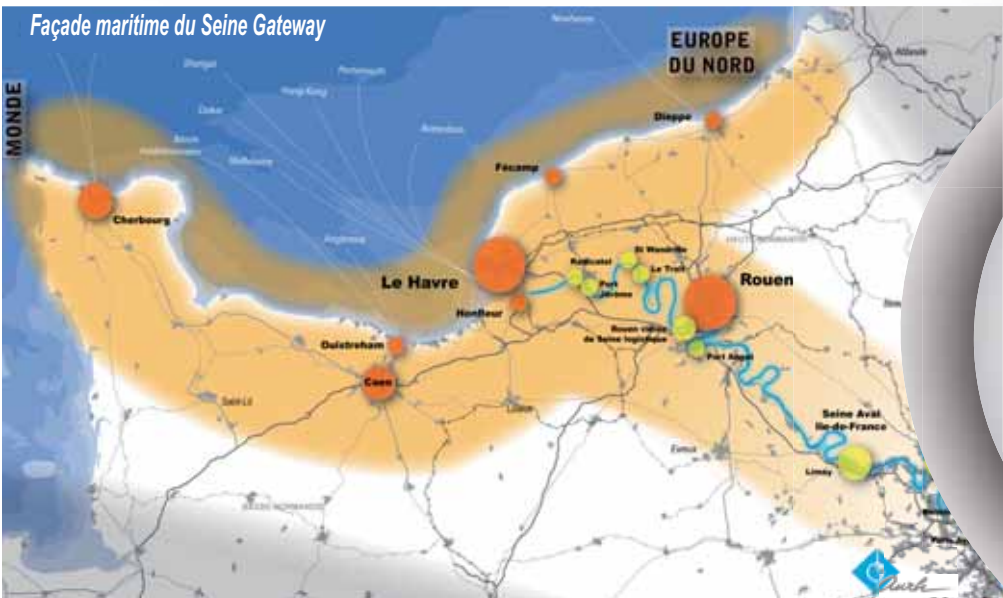


# Le 21<sup>e</sup> siècle de l'Estuaire de la Seine



Façade maritime du Seine Gateway



## n°10 Le Gateway de la Seine et le Projet Européen Westflows

Le « Seine Gateway » est une opportunité historique de création d'un espace attractif, à haute valeur ajoutée, ouvert sur lui-même et sur le monde, reliant Paris, l'Île de France et la Normandie. Répondant aux enjeux locaux et nationaux pour la France, il repose sur un modèle territorial ouvert de développement et de partage pour la Vallée de la Seine.

## Seine Gateway : le double défi de qualification de l'hinterland et d'ouverture sur le monde

L'approche Gateway permet à la fois de traiter les liens physiques (exemple : les réseaux d'infrastructures et les outillages), les flux passagers et les flux de marchandises, l'intelligence à l'échelle des territoires, les synergies entre les acteurs dépassant les concurrences portuaires et territoriales. Elle ne vise pas à faire à la place des acteurs, mais à les aider à mieux agir ensemble afin de créer un espace hautement performant connaissant un développement vertueux.

Avec son ouverture maritime sur le monde, son couloir naturel fluvial et la richesse des territoires qu'il irrigue, l'espace reliant Paris, la région capitale et la Normandie dispose d'atouts exceptionnels pour relever les défis auxquels il doit faire face.

Dans un contexte de forte concurrence internationale, il y a urgence et nécessité à renforcer la position de pôle

majeur européen et mondial pour Paris et l'Île de France, en s'appuyant sur les atouts portuaires et industriels de la Normandie.

Profitant de la dynamique existante au niveau des acteurs de l'Axe Seine, la création d'un système intégré reposant sur la Vallée de la Seine constitue une opportunité historique permettant de répondre plus largement à de nombreux enjeux pour la France :

- Redynamiser l'économie qui connaît de profondes mutations et conserver tout au long de la Vallée de la Seine un bassin de production actif,
- Développer les emplois sur nos territoires garants de la stabilité et de l'épanouissement social,
- Faire de l'excellence environnementale une carte maîtresse.

# Du concept au projet



Un Gateway se caractérise comme un réseau jouant le rôle de porte d'entrée et de sortie vers d'autres réseaux. Il est souvent appliqué aux complexes portuaires comprenant les terminaux, leurs liaisons maritimes (foreland), les zones logistiques, les connexions terrestres avec l'arrière-pays (hinterland) constitué de fret et de plates-formes intérieures.

## L'intelligence territoriale au service du projet

Ces composantes territoriales étendues reposent sur l'intelligence du territoire, sa capacité à innover et à générer une différenciation concurrentielle en s'appuyant sur les grappes (clusters institutionnels / entreprises), les filières économiques, l'enseignement, la formation et la recherche à l'échelle de plusieurs territoires.

## Le socle de l'approche : les Gateways logistiques et portuaires

S'agissant des Gateways portuaires et logistiques, incluant des liaisons inter et/ou intra continentales, il existe plusieurs exemples internationaux dans le domaine des Gateways portuaires. Citons notamment : le *Green Gateway* visant à joindre l'Asie et l'ouest des Etats-Unis via le port de Seattle, le *London Gateway* dont la vocation est de relier l'Asie et les Iles Britanniques, l'*Extended Gateway* dont le point nodal est le port d'Anvers.

Elles reposent de même sur la mise en œuvre d'un véritable éco-système logistique à valeur ajoutée développant les synergies entre la logistique, l'industrie, la distribution, le commerce et les autres activités tertiaires. Il ne s'agit pas seulement de laisser passer les flux, mais de leur apporter une valeur additionnelle, créatrice de richesses et d'emplois.

## Thames / London Gateway - Les Docklands



## Le rôle des populations et des élus territoriaux

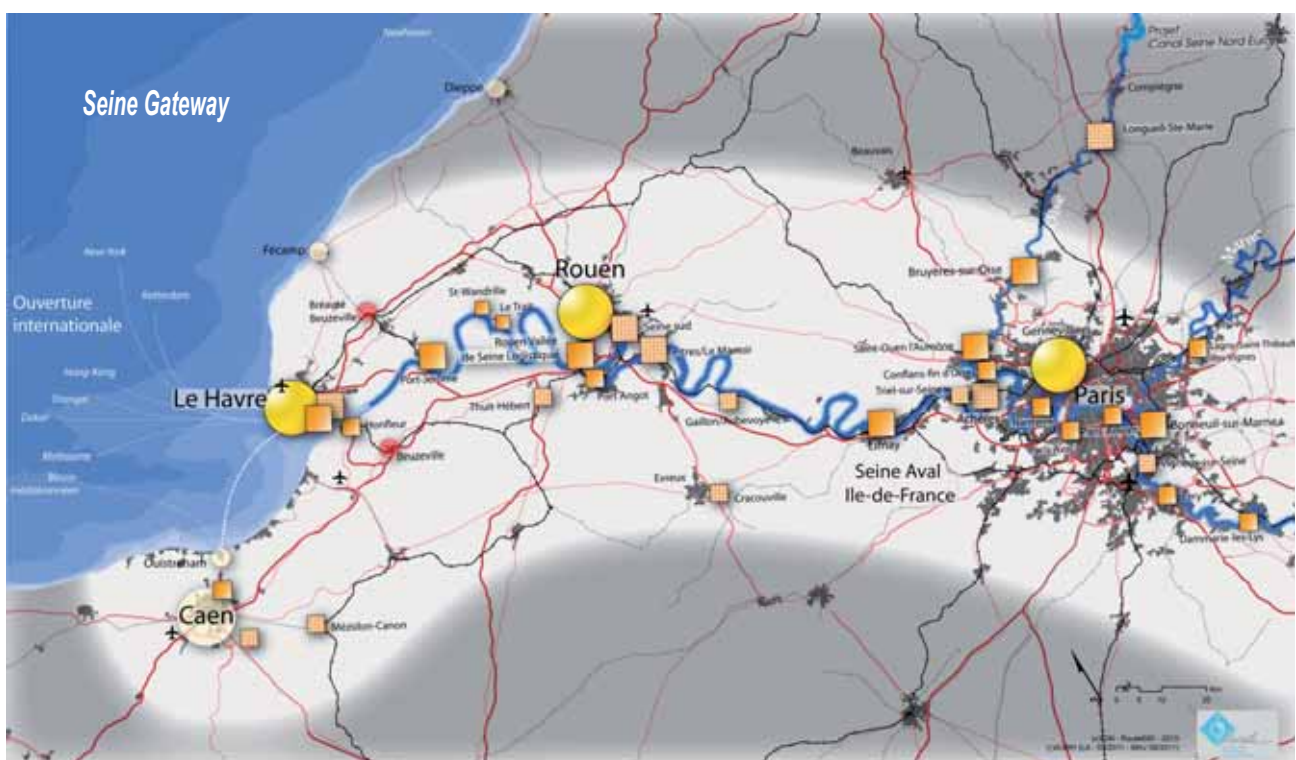
Le lien avec les populations et les élus territoriaux est aussi un facteur clé de réussite en matière d'acceptabilité et d'appropriation des projets qui dépassent les enjeux locaux.

## Démultiplier la valeur ajoutée : les Gateways étendus

Cependant, dans une approche complète reposant sur un système intégré, les Gateways étendus dépassent largement les composantes portuaires, les infrastructures de transport et les activités logistiques. Au-delà de sa fonction de passerelle, ils permettent de relier le développement logistique et l'ensemble des composantes associées à l'aménagement du territoire.

Dans ce grand mécano doté de plusieurs dimensions et échelles à intégrer, le Gateway joue un rôle de moteur fédérant, animant et stimulant la dynamique économique, sociale et environnementale au service d'une véritable ambition territoriale.

## Extended Gateway®



- Légende :**
- Les 3 grands ports
  - Autoroutes
  - Voies rapides (de type autoroute)
  - Autres routes structurantes
  - Autres ports maritimes
  - Voies ferrées structurantes pour le transport de fret
  - Autres voies ferrées
  - Ligne de cabotage
  - Liasons maritimes
  - Réseau fluvial à grand gabarit
  - Projet de canal Seine Nord Europe
  - Ports/plateformes multimodales existants
  - Plateformes multimodales projetées
  - Sites à l'étude

# « Seine Gateway », un projet au service d'une ambition

Seine Gateway s'appuie sur les trois piliers du développement durable : économie, social, environnement. Au travers d'une démarche intégrée, il vise à faire émerger un espace hautement attractif, performant, innovant et disposant d'un fort rayonnement international. Il constitue le socle d'une prospérité nouvelle, reposant sur la valeur ajoutée associée aux flux qu'il permettra de reconquérir, et aux activités économiques qui pourront être développées grâce à celui-ci. Cet espace renforcera l'accès maritime de Paris, tout en favorisant les synergies avec l'ensemble des territoires de la Vallée de la Seine et les régions qui y sont connectées, qu'elles soient françaises, européennes (notamment les autres régions Gateways) ou bien situées sur d'autres continents.

Ouvert sur le monde et relié à ses populations, cet espace pourra être construit autour de sa propre identité (notamment le tourisme et l'agriculture) conciliant à la fois ses atouts dans le domaine des ports, de l'industrie et des services, de la richesse de son environnement, de son terroir et de sa culture.

## La Vallée de la Seine dans sa dimension internationale



## La construction d'une vision

Le renforcement de la synergie entre les acteurs permettra d'affirmer la vision associée à un développement de la Vallée de la Seine sur les deux grandes familles de composantes.

Sur le plan des composantes portuaires et logistiques, il s'agira de :

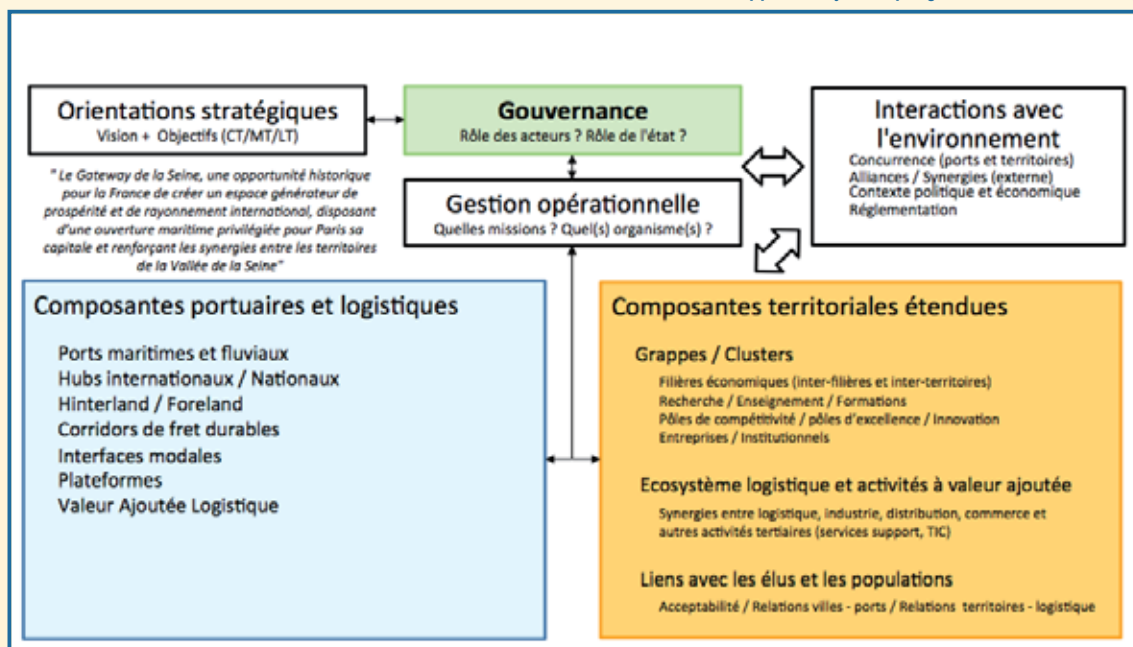
- Renforcer la position des ports normands comme ports du Grand Paris et du Nord-Ouest Européen, ainsi que leur rôle au sein de l'hinterland européen.
- Valoriser la Vallée de la Seine -« Maritime Vallée »- comme un élément puissant de l'économie européenne.
- Développer des solutions logistiques globales en lien avec le fleuve.

Sur le plan des composantes territoriales étendues, les enjeux suivants ont été identifiés :

- Redonner à la Seine une fonction économique importante adossée à l'ouverture maritime internationale de Paris et de la région capitale.
- Se positionner comme un espace performant à la confluence de la Vallée de la Seine et de l'Europe du Nord (ex : Canal Seine Nord Europe), connecté aux grands réseaux de transport transeuropéens (ex : les corridors TEN-T) et au monde.
- Accompagner les mutations de l'ensemble des filières industrielles de la Vallée de la Seine.

- Créer un espace de services et d'innovation à haute valeur ajoutée générateur d'emplois et de richesses dans une optique de développement durable.
- Faciliter l'appropriation de ce grand projet par les populations et leurs élus.
- Mettre en réseau les acteurs sur les différentes thématiques constituant le Seine Gateway (ex : ports et logistique, élus et territoires, filières industrielles et services, formation, enseignement, recherche et innovation) afin d'alimenter une dynamique cohérente et efficiente.

## Approche systémique globale de Seine Gateway



*Sous maîtrise d'ouvrage AURH, la mission partenariale Seine Gateway est conduite par APSOLU et le CRITT Transport et Logistique*

# Vers un Gateway européen... WEASTFlows

## Le prolongement européen du Seine Gateway

À l'échelle continentale, le projet Seine Gateway s'inscrit dans le Système Ouest Européen, où les places de Londres, du Randstadt et de Paris assurent en concurrence et en complémentarité, les fonctions d'interface de notre continent face au monde globalisé du XXI<sup>ème</sup> siècle.

## Une alternative à la congestion des ports et hinterlands centraux

L'Europe cherche à mobiliser les ports de l'Ouest pour palier au congestionnement des ports et hinterlands centraux.

Le projet WEASTFlows cherche à développer des solutions de connectivité durable pour le transport de marchandises et la logistique au sein de l'Europe du nord-ouest. Il vise également à la création d'un Axe Vert Est-Ouest complémentaire aux axes Nord-Sud congestionnés.

Pour ce faire, le projet intègre les dimensions territoriales, transports et logistique durables et innovations technologiques (Technologie de l'Information et de la Communication). L'ensemble des places portuaires, maritimes et fluviales de

l'Europe du Nord-Ouest est concerné par le périmètre du projet.

Au travers du partenariat avec des régions et organisations des sept pays de l'Europe du nord-ouest, il tient compte notamment :

- des axes majeurs et des corridors de fret (dont certains doivent faire face à des goulets d'étranglements et d'importants phénomènes de congestion qui impactent l'économie) ;
- des liens sous-utilisés et offrant des réserves de capacité de transport en utilisant des modes « propres » (ferroviaire, fleuve, transport maritime) ;
- des connexions avec les Gateways qu'ils soient maritimes ou bien situés dans l'hinterland (exemples des métropoles majeures, hubs terrestres, aéroports) ;
- des solutions organisationnelles et technologiques innovantes permettant de soutenir le développement de Supply Chain Verte dans les aspects territoriaux et logistiques.

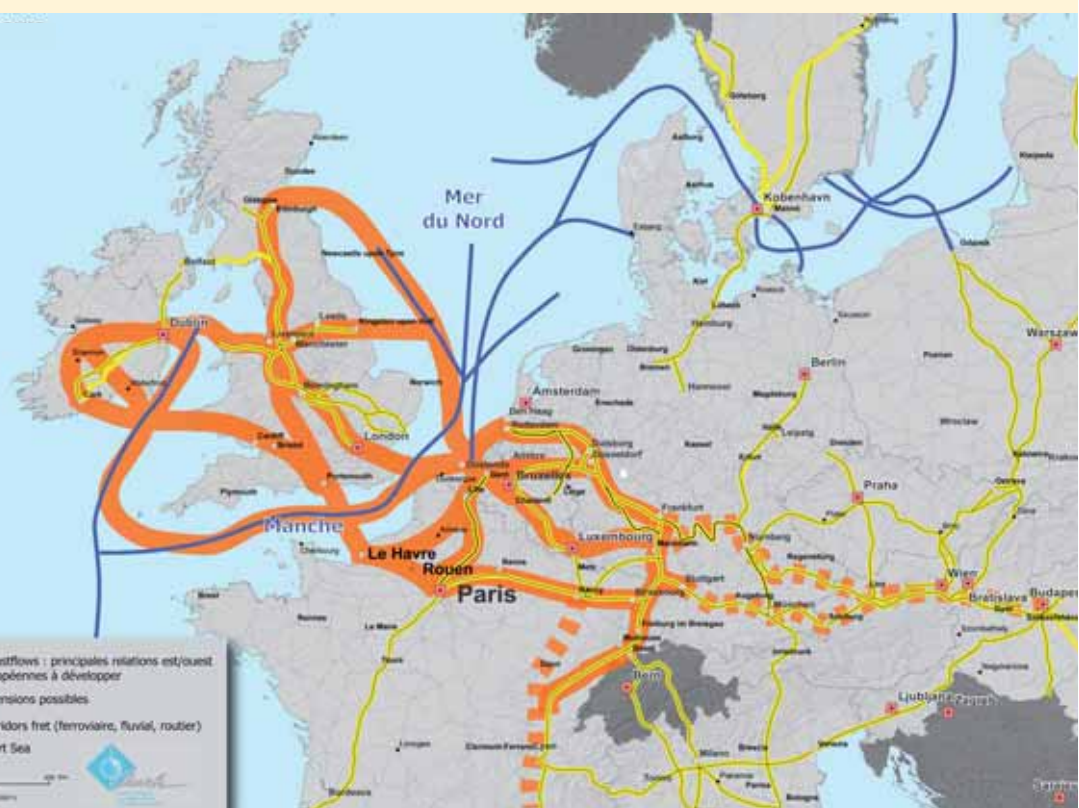
## Cinq axes de réflexion

Le projet est décliné en cinq thématiques de travail liées entre elles :

- les infrastructures comprenant le développement du concept de « Sustainable Gateway » (dimension publique et territoriale) ;
- le développement des services logistiques durables (dimension privée avec les entreprises) ;
- les outils et solutions technologiques permettant de répondre aux enjeux des deux thématiques précédentes (dimension Technologie de l'Information et de la Communication) ;
- le raccordement aux corridors de fret européens et les synergies avec d'autres projets européens tels que le Corridor 24 entre Gênes et Rotterdam ;
- les bénéfices territoriaux (économiques, sociaux, environnementaux), la communication autour du projet et l'implication des acteurs de la Vallée de la Seine.

*WEASTFlows est un projet européen dont la candidature a été approuvée le 7 mars 2011 auprès du Programme INTERREG IVB Europe du Nord-Ouest. Il concerne plus de vingt partenaires de sept pays, et il doit s'achever en décembre 2014.*

## Le projet de corridor Est-Ouest de l'Europe du Nord-Ouest



© CRITT T&L



Agence d'Urbanisme de la Région du Havre et de l'Estuaire de la Seine

4, Quai Guillaume Le Testu - 76063 Le Havre cedex  
Tél. 02.35.42.17.88 - aurh@aurh.fr - Site www.aurh.fr